

T. C.  
SİLİFKE KAYMAKAMLIĞI

KEBEN  
İLKOKULU ORTAOKULU



2024-2028  
Stratejik Planı

Mersin-2024



## İSTİKLAL MARŞI

*Korkma! Sönmez bu şafaklarda yüzen al sancak,  
Sönmeden yurdumun üstünde tüten en son ocak.  
O benim milletimin yıldızıdır, parlayacak;  
O benimdir, o benim milletimindir ancak.*

*Çatma, kurban olayım, çehreni ey nazlı hilal!  
Kahraman ırkıma bir gül; ne bu şiddet, bu celal?  
Sana olmaz dökülen kanlarımız sonra helal...  
Hakkıdır, Hakk'a tapan milletimin istiklal.*

*Ben ezelden beridir hür yaşadım, hür yaşarım.  
Hangi çılgın bana zincir vuracakmış? Şaşarım.  
Kükremiş sel gibiyim, bendimi çiğner, aşarım,  
Yırtarım dağları, enginlere sığmam, taşarım.*

*Garbın afakını sarmışsa çelik zırhlı duvar,  
Benim iman dolu göğsüm gibi serbaddim var.  
Ulusun, korkma! Nasıl böyle bir imanı boğar,  
"Medeniyet" dediğin tek dişi kalmış canavar?*

*Arkadaş! Yurduma alşakları uğratma sakın,  
Siper et gövdeni, dursun bu hayâsızca akın.  
Doğacaktır sana vadettiği günler Hakk'ın,  
Kim bilir, belki yarın belki yarından da yakın.*

*Bastığın yerleri "toprak" diyerek geçme, tanı,  
Düşün altındaki binlerce kefensiz yatanı.  
Sen şehit oğlusun, incitme, yazıktır atanı,  
Verme, dünyaları alsan da bu cennet vatanı.*

*Kim bu cennet vatanın uğruna olmaz ki feda?  
Şüheda fışkıracak, toprağı sıksan şüheda.  
Canı, cananı, bütün varımı alsın da Hüda,  
Etsesin tek vatanımdan beni dünyada cüda.*

*Rubumun senden İlahi, şudur ancak emeli:  
Değmesin mabedimin göğsüne namahrem eli.  
Bu ezanlar, ki şehadetleri dinin temeli,  
Ebedi, yurdumun üstünde benim inlemeli.*

*O zaman veeedile bin secede eder, varsa taşım,  
Her cerihamdan, İlahi, boşanıp kanlı yaşım,  
Fışkırır rubumücerret gibi yerden naaşım,  
O zaman yükselerek arşa değer belki başım.*

*Dalgalar sen de şafaklar gibi ey şanlı hilal!  
Olsun artık dökülen kanlarımın hepsi helal.  
Ebediyen sana yok, ırkıma yok izmihlal.  
Hakkıdır, hür yaşamış bayrağımın hürriyet;  
Hakkıdır, Hakk'a tapan milletimin istiklal.*

Mehmet Akif Ersoy

<b>İli:</b> <b>MERSİN</b>	<b>İlçesi:</b> SİLİFKE
<b>Adres:</b> KEBEN MAH. MERKEZ_1_1 KÜME EVLERİ KEBEN İLKOKULU VE ORTAOKULU BLOK NO: 205 SİLİFKE / MERSİN	<b>Coğrafi Konum (link)</b> <a href="https://maps.app.goo.gl/i7fCqJzRT2Jiy47g9">https://maps.app.goo.gl/i7fCqJzRT2Jiy47g9</a>
<b>Telefon Numarası:</b> 03247346426	<b>Faks Numarası:</b>
<b>e- Posta Adresi:</b> 727547@meb.k12.tr/727544@meb.k12.tr	<b>Web adresi:</b> sayfası <a href="https://kebenilkokulu.meb.k12.tr">https://kebenilkokulu.meb.k12.tr</a> <a href="https://kebenortaokulu.meb.k12.tr">https://kebenortaokulu.meb.k12.tr</a>
<b>Kurum Kodu:</b> 727547/727544	<b>Öğretim Şekli:</b> Tam Gün





## SUNUŞ

Eğitimin temel unsuru nitelikli insan yetiştirmektir. Eğitim de başarıya ulaşmayı maraton koşusuna benzetebiliriz. Gelecekte önder olacak, dünyaya yön verecek milletler bu yarışı önde götürenler olacaktır. Bu koşuda eğitimcilerin rolü ve vizyonu önemlidir. Atatürk "İlk ilham, ana baba kucağından sonra, okuldaki öğretmenin dilinden, vicdanından, eğitiminden alınır." demiştir.

Türkiye Yüzyılı hedefi doğrultusunda söz konusu hususiyetler inşa edilirken bilgi, ahlâk ve değer dünyamız, öğretmenlerimiz sayesinde yarınlarımızın teminatı çocuklarımıza aktarılarak daha sağlam temellere oturtulmaktadır.

Eğitimde göstermiş oldukları hassasiyet nedeniyle tüm öğretmen arkadaşlarıma;

Değişen dünyada hayatın bir yerinde yüzümüzü güldürecek, Keben İlkokulu Ortaokulu'nu onurlandıracak olan öğrencilerime sevgilerimi gönderiyorum.

**Okul Müdürü**  
**Abdülkadir ÖZBEYTEMUR**

## Giriş

### İÇİNDEKİLER

*İçindekiler bölümü hazırlanırken ve planın sayfa tasarımı yapılırken aşağıda verilen sıralama dikkate alınmalıdır.*

#### 1. GİRİŞ VE STRATEJİK PLANIN HAZIRLIK SÜRECİ

- 1.1. Strateji Geliştirme Kurulu ve Stratejik Plan Ekibi
- 1.2. Planlama Süreci

#### 2. DURUM ANALİZİ

- 2.1. Kurumsal Tarihçe
- 2.2. Uygulanmakta Olan Planın Değerlendirilmesi
- 2.3. Mevzuat Analizi
- 2.4. Üst Politika Belgelerinin Analizi
- 2.5. Faaliyet Alanları ile Ürün ve Hizmetlerin Belirlenmesi
- 2.6. Paydaş Analizi
- 2.7. Kuruluş İçi Analiz
  - 2.7.1. Teşkilat Yapısı
  - 2.7.2. İnsan Kaynakları
  - 2.7.3. Teknolojik Düzey
  - 2.7.4. Mali Kaynaklar
  - 2.7.5. İstatistik Veriler
- 2.8. Güçlü ve Zayıf Yönler ile Fırsatlar ve Tehditler (GZFT) Analizi
- 2.9. Tespit ve İhtiyaçların Belirlenmesi

#### 3. GELECEĞE BAKIŞ

- 3.1. Misyon, Vizyon ve Temel Değerler
- 3.2. Mison
- 3.3. Vizyon
- 3.4. Temel Değerler

#### 4. AMAÇ, HEDEF VE STRATEJİLERİN BELİRLENMESİ

- 4.1. Amaç, hedef, gösterge ve stratejiler
- 4.2. Maliyetlendirme

#### 5. İZLEME VE DEĞERLENDİRME

#### 6. Tablo/Şekil/Grafikler/Ekler

## Tablolar ve Şekiller

1. *Tablo 1: Stratejik Planlama Kurulu üyeleri*
2. *Tablo 2: Stratejik Planlama Ekibi Üyeleri*
3. *Tablo 3: Keben İlkokulu Ortaokulu Çalışanlarının Eğitim Düzeyi ve Cinsiyetine Göre Dağılım*
4. *Şekil 1: Keben İlkokulu Ortaokulu Teşkilat Şeması*

## Kısaltmalar

<b>MEB</b>	Milli Eğitim Bakanlığı
<b>MEM</b>	Milli Eğitim Müdürlüğü
<b>AR-GE</b>	Araştırma ve Geliştirme
<b>SP</b>	Stratejik planlama
<b>SA</b>	Stratejik amaç
<b>SH</b>	Stratejik hedef
<b>PH</b>	Performans hedefi
<b>PG</b>	Performans göstergeleri
<b>AB</b>	Avrupa Birliği
<b>GZFT</b>	Güçlü, zayıf, Fırsat, Tehdit
<b>YİBO</b>	Yatılı ilköğretim Bölge Okulu
<b>İLSİS</b>	İl ve İlçe MEM Yönetim Bilgi Sistemi
<b>BTS</b>	Bilgi Teknoloji Sınıfı
<b>HEM</b>	Halk Eğitim Merkezi
<b>TEŞ</b>	Temel Eğitim Şubesi
<b>OŞ</b>	Orta Öğretim Şubesi
<b>DÖŞ</b>	Din Öğretimi Şubesi
<b>MTEŞ</b>	Mesleki ve teknik Eğitim Şubesi
<b>ÖERHŞ</b>	Özel Eğitim ve Rehberlik Şubesi
<b>HBÖŞ</b>	Hayat Boyu Öğrenme Şubesi

## TANIMLAR

**Eylem Planı:** İdarenin stratejik planının uygulanmasına yönelik faaliyetleri, bu faaliyetlerden sorumlu ve ilgili birimler ile bu faaliyetlerin başlangıç ve bitiş tarihlerini içeren plandır.

**Faaliyet:** Belirli bir amaca ve hedefe yönelen, başlı başına bir bütünlük oluşturan, yönetilebilir ve maliyetlendirilebilir üretim veya hizmetlerdir.

**Hazırlık Programı:** Stratejik plan hazırlık sürecinin aşamalarını, bu aşamalarda gerçekleştirilecek faaliyetleri, bu aşama ve faaliyetlerin tamamlanacağı tarihleri gösteren zaman çizelgesini, bu faaliyetlerden sorumlu birim ve kişiler ile stratejik planlama ekibi üyelerinin isimlerini içeren ve stratejik planlama ekibi tarafından oluşturulan programdır.

**Vizyon:** Vizyon idarenin geleceğini sembolize eden genel amacdır. Vizyon bildiri, stratejik planın kapsadığı zaman diliminin de ötesinde, uzun vadede idarenin gerçekleştirmek istediklerini ve ulaşmak istediği yeri yansıtacak bir şekilde belirlenir.

**Misyon** Misyon bir idarenin var oluş sebebidir. İdarenin ne yaptığını, nasıl yaptığını ve kimin için yaptığını açıkça ifade eder. Stratejik plana temel teşkil eden misyon bildiri, idarenin sunduğu tüm hizmetler ile gerçekleştirdiği tüm faaliyetleri kapsayan bir şemsiye kavramdır.

**Temel Değerler:** Temel değerler, karar alıcıların idareyi yönetirken bağlı kalacakları inançları ve çalışma felsefesini yansıtır.

**Hedef Kartı:** Amaç ve hedef ifadeleri ile performans göstergelerini, gösterge değerlerini, göstergelerin hedefe etkisini, sorumlu ve işbirliği yapılacak birimleri, riskleri, stratejileri, maliyetleri, tespitler ve ihtiyaçları içeren karttır.

**Performans Göstergesi:** Stratejik planda hedeflerin ölçülebilirliğini miktar ve zaman boyutuyla ifade eden araçlardır.

**Stratejiler:** Stratejiler, idarenin hedeflerine nasıl ulaşılacağını gösteren kararlar bütünüdür. İyi belirlenmiş stratejiler olmaksızın hedefleri etkili bir biçimde uygulamaya geçirmek mümkün değildir.

**Stratejik Plan Değerlendirme Raporu:** İzleme tabloları ile değerlendirme sorularının cevaplarını içeren ve her yıl Şubat ayının sonuna kadar hazırlanan rapordur.

**Stratejik Plan Genelgesi:** Stratejik plan hazırlık çalışmalarını başlatan, Strateji Geliştirme Kurulu üyelerinin isimlerini içeren ve bakanlıklar ile bakanlıklara bağlı, ilgili ve ilişkili kuruluşlarda Bakan, diğer kamu idareleri ve mahalli idarelerde üst yönetici tarafından yayımlanan genelgedir.

# 1. GİRİŞ VE STRATEJİK PLANIN HAZIRLIK SÜRECİ

## 1.1. Strateji Geliştirme Kurulu ve Stratejik Plan Ekibi

Stratejik plan hazırlık çalışmalarının başladığı, İl Milli Eğitim Müdürlüğü tarafından 2022/21 sayılı Genelge ile duyurulmuştur. Okulumuzun 2024–2024 Stratejik Planı, literatür taraması, durum analizi raporu, iç ve dış paydaşların görüşleri doğrultusunda hazırlanmıştır. Bu kapsamda kurul ve ekip oluşturulmuştur.

**Okul Strateji Geliştirme Kurulu:** Okul müdürünün başkanlığında, bir okul müdür yardımcısı, bir öğretmen ve okul/aile birliği başkanı ile bir yönetim kurulu üyesi olmak üzere 5 kişiden oluşan üst kurul kurulur.

Tablo 1: Stratejik Planlama Kurulu üyeleri

KEBEN İLKOKULU ORTAOKULU STRATEJİ GELİŞTİRME KURULU			
No	Adı Soyadı	Görevi	
1	Abdülkadir ÖZBEYTEMUR	Okul Müdürü	Komisyon Başkanı
2	Neslihan UĞUZ	Müdür Yardımcısı	Komisyon Üyesi
3	Sevcan KILINÇ	Öğretmen	Komisyon Üyesi
4	Ertuğrul YALÇINTAŞ	Okul Aile Birliği Başkanı	Komisyon Üyesi
5	Mustafa ŞEN	Yönetim kurulu üyesi	Komisyon Üyesi

KEBEN İLKOKULU ORTAOKULU STRATEJİK PLANLAMA EKİBİ			
No	Adı Soyadı	Görevi	
1	Mahmut CEYLAN	Müdür Yardımcısı	Komisyon Başkanı
2	Musa TAŞCI	Öğretmen	Komisyon Üyesi
3	Ali ERCAN	Öğretmen	Komisyon Üyesi
4	Yasemin ÜNAL	Gönüllü Veli	Komisyon Üyesi

Tablo 2: Stratejik Planlama Ekibi Üyeleri

**Okul Stratejik Planlama Ekibi:** Okul müdürü tarafından görevlendirilen ve üst kurul üyesi olmayan müdür yardımcısı başkanlığında, okul/kurumun büyüklüğü ve şartları doğrultusunda öğretmenler ve gönüllü velilerden oluşur.



## 1.2. Planlama Süreci:

2024-2028 dönemi Stratejik planlama sürecinin belirli bir zaman dilimi içerisinde tamamlanması ve kaynakların etkin kullanımı amacıyla, ekibimiz tarafından Milli Eğitim Müdürlüğü Ar-Ge biriminin koordinasyonu doğrultusunda çalışmalar başlatılmıştır.

Stratejik planlama hazırlık süreci katılımçılık ilkesi çerçevesinde kararlar üst kurulla yapılan toplantılarla alınmıştır. Toplantılara üst kurulun yanında öğretmen ve personellerin katılımıyla gerçekleştirilmiştir

## 2. DURUM ANALİZİ

Durum analizi bölümünde okulumuzun mevcut durumu ortaya konularak neredeyiz sorusuna yanıt bulunmaya çalışılmıştır.

Bu kapsamda okulumuzun kısa tanıtımı, okul künyesi ve temel istatistikleri, paydaş analizi ve görüşleri ile okulumuzun Güçlü Zayıf Fırsat ve Tehditlerinin (GZFT) ele alındığı analize yer verilmiştir.

## 1.1. Kurumsal Tarihçe



### OKULUN TARİHİ GELİŞİMİ

Köyde eğitim 1930' lu yıllarda şimdiki köy konağı olarak kullanılan binada 3 yıllık ilk mektep olarak başlamış. Daha sonra 1940' 11 yıllarda , taş, toprak ve ahşap malzemeyle, şimdiki okul binasının bulunduğu yerde biri büyük, diğeri küçük iki derslik, bir başöğretmen odası ve bir lojmandan mürekkep Keben Köyü İlkokulu inşa edilmiştir. 1962 yılında ise eski bina ihtiyaca cevap veremez olunca yıkılarak yerine 200 m iki katlı olarak üst katında iki ve alt katında ise üç derslik olmak üzere beş derslik ve bir müdür odasını içinde barındıran betonarme yeni bir bina yapılmıştır. Okul lojmanı ise eski toprak bina olarak bırakılmıştır. Başlangıçta üst katta bulunan iki derslik birleştirilmiş sınıflı ilkokul olarak; alt kattaki üç derslik ise bünyesinde sıcak demircilik, marangozluk, halıcılık, biçki-dikiş gibi alanlarda halk eğitim olarak hizmet vermiştir.

Taşınmalı eğitime geçilmesi nedeniyle köyümüz okulu taşıma merkezi olarak seçilip mevcut beş derslik ihtiyaca cevap veremez duruma gelmiştir. Görülen ihtiyaç üzerine eski toprak bina lojman odaları küçük tadilatlarla, uygun olmasa bile, derslik haline getirilerek kullanılmak zorunda kalmıştır. Fizikî ortamın yeterince uygun olmaması zaman zaman sorunlar çıkarsa da imkânlar zorlanarak aşılmaya çalışılmıştır .Eski okul binasının kullanım açısından ömrünü tamamlaması nedeniyle ilk olarak bodrumlu 5 derslikli bina yapımı 17.11.2008 tarihinde başlamış ve 26.03.2009 tarihinde bitirilmiştir. Ardından 5 derslik ek bina yapımı 19.06.2009 tarihinde başlanarak 17.10.2009 tarihinde bitirilmiştir. Yeni okul binası 356 m2 oturma alanına sahip olup 07.12.2009 tarihinde okulun açılışı yapılarak eğitim öğretime başlanmıştır. Yeni bina içerisinde 10 Derslik,2 İdareci Odası, 1 Öğretmenler Odası, Öğrenci Tuvaletleri, 1 Çok Amaçlı Salon,1 Yemekhane, Soyunma Odalarından oluşmaktadır.()kulumuz taşıma merkezi olup Bayındır, Gündüzler, Sabak Çatalın, Karakaya, Cılbayır, Keben Köyü Değirmendere Mah. Öğrencilerinin tamamı okulumuza gelmektedir.

222 sayılı ilköğretim kanununda yapılan yenilik ve değişiklikler doğrultusunda 17.06.2012 tarihinden bu yana tek binada ilkokul ve ortaokul (tek yönetim) şeklinde devam etmektedir.

Okulun bulunduğu Keben Köyü Silifke-Konya karayolu üzerinde olup İlçeye mesafesi 25 Km'dir. Köyün ulaşımı Göksu Kop.Minibüsleri vasıtasıyla sabahtan akşama kadar her saat gerçekleşmektedir.

## 2.1. Uygulanmakta Olan Stratejik Planın Değerlendirilmesi

MEB Strateji Geliştirme Başkanlığının yayınladığı 2010/14 sayılı genelge ile İlçe Milli Eğitim Müdürlüklerinin stratejik plan yapmaları zorunlu hale getirilmiştir. Bu genelge doğrultusunda stratejik planlama ekibi kurulmuş, 2019–2023 yıllarını kapsayan stratejik planını hazırlamış 03 Kasım 2019 tarihinde plan tamamlanarak yayınlanmıştır.

2019-2023 Stratejik Planı Mevcut Durum Analizi Raporu, Stratejik Plan Kitabı ve Performans Programı kitapçığı olmak üzere 3 kitaptan oluşmaktadır. Stratejik Plan Hazırlık Süreci Durum Analizi, Geleceğe Yönelim, Maliyetlendirme, İzleme Ve Değerlendirme, olmak üzere 5 bölümden oluşmaktadır.

Mevcut planda Durum Analizi, Paydaş Analizi, Yükümlülükler Ve Mevzuat Analizi, Kurum İçi Ve Dışı Analiz, Üst Politika Belgeleri ,GZFT(SWOT) Analizi, kullanılmıştır. 2019-2023 Stratejik Planı Yasal Yükümlülükler Ve Mevzuat Analizi bölümü 652 sayılı Millî Eğitim Bakanlığının Teşkilat ve Görevleri Hakkında Kanun Hükmünde Kararname esaslarına göre belirlenmiştir. 2019-2023 Stratejik Planı Okulun Tarihiçesi, Okulun Mevcut Durumu, Paydaş Analizi,GZFT Analizi, Misyonumuz, Vizyonumuz, Temel Değerlerimiz, Eğitim ve Öğretime Erişim, Eğitim ve Öğretimde Kalitenin Arttırılması, Kurumsal Kapasite, Güvenlik, olmak üzere 11 faaliyet alanında gruplanmıştır.

2019-2023 stratejik planımız, Okul Müdürü Abdülkadir ÖZBEYTEMUR başkanlığında görevli öğretmenlerimizin katılımıyla yapılan toplantılarda, değerlendirilmiş ve sonuçları paylaşılmıştır. 2019-2023 stratejik planımızla birlikte hesap verilebilirlik anlayışı ile kaynakların etkili, ekonomik ve verimli bir şekilde elde edilmesi ve kullanılması sağlanmış, stratejik yönetim anlayışı kurum kültürü olarak benimsenmiştir. Planlama, çalışmaları izleme, değerlendirme ve denetleme süreçleri önem kazanmıştır.

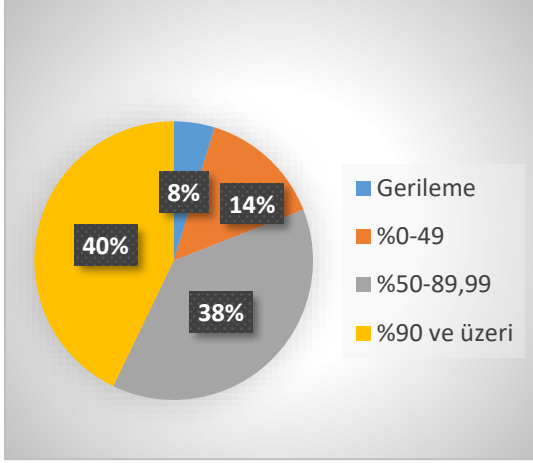
Değerlendirme raporu, 2019-2023 Dönemi Stratejik Planının 2023 yılı hedeflere ve hedeflere ait performans göstergelerine ulaşma oranları dikkate alınarak hazırlanmıştır. Raporda; stratejik planda belirlenmiş olan amaç ve hedefler, sorumlu birim ve performans göstergeleri bazında değerlendirilmiştir ve her bir performans göstergesi için performans hesaplaması yüzde olarak hesaplanmıştır. Performans göstergelerine ilişkin değerlendirmeler; Her bir performans göstergesinin hedefe etkisi göz önünde bulundurularak hedef bazında performans hesaplaması yapılmıştır.

Hedef Performansının Hesaplanmasında Dikkat Edilen Hususlara Aşağıda Yer Verilmiştir:

- Tablolarda yer alan hedef performansları, performans göstergelerinin gerçekleşme yüzdeleri tek tek hesaplandıktan sonra ilgili göstergenin hedefe olan etkisi bulunarak sonuçların toplanmasıyla elde edilmiştir.

- Bazı göstergelerin performansı yüzde 100'ü aşmıştır. Ancak hedef performansının ölçümünde bu değer 100 olarak dikkate alınmıştır. Böylece diğer göstergelerin hedefe etkisinin doğru hesaplanması sağlanmıştır.

- Bazı göstergelerin performansı negatif bir değer almıştır. Ancak hedef performansının ölçümünde bu değer 0 olarak dikkate alınmıştır. Böylece diğer göstergelerin hedefe etkisinin doğru hesaplanması sağlanmıştır.



Değerlendirmelerimiz sonucunda, hedef göstergelerimize etki eden önemli gelişmeler yaşandığını gözlemledik. Bu gelişmeler, planlarımızın bazı alanlarda başarısızlığa neden olmasına yol açtı. Bu kırılma noktalarını ayrıntılı olarak planımızın değerlendirme analizinde ele alacağız. Özellikle şu anahtar konuları vurgulayabiliriz:

**Pandemi Süreci:** COVID-19 pandemisi, eğitim alanında büyük zorluklar yarattı. Dünya genelinde okulların kapanması veya sınırlı katılımı açık kalması, öğrenciler üzerinde olumsuz etkilere yol açtı.

**Deprem Etkisi:** Kahramanmaraş'ta yaşanan deprem, psikolojik ve sosyal hasara neden oldu ve öğrencilerin eğitimine olumsuz etkiledi.

**Okul Kapanmaları:** COVID-19 pandemisi nedeniyle birçok ülkede okullar geçici olarak kapatılmış veya çevrimiçi eğitime geçilmiştir. Bu, öğrencilerin fiziksel olarak okula katılamamaları anlamına gelir.

**Çevrimiçi Eğitim Uygulamaları:** Pandemi sırasında öğrenciler, öğretmenler ve eğitim kurumları, çevrimiçi eğitim platformlarına daha fazla bağımlı hale gelmiştir.

**Öğrenci Başarısındaki Dalgalanmalar:** Pandemi nedeniyle öğrenci başarısı ve öğrenci notları dünya genelinde dalgalanmıştır. Online eğitim, öğrencilerin motivasyonunu ve öğrenme süreçlerini etkilemiştir..

**Öğrenci Devamsızlığı:** Okulların kapanması veya karışık eğitim modelleri, öğrenci devamsızlığı sorunlarına yol açmıştır. Bazı öğrenciler, çevrimiçi eğitime erişimde sorun yaşamıştır.

Bu faktörler, hedeflerimize ulaşma konusunda karşılaştığımız zorlukların altını çizmektedir. Bu nedenle, yeni plan döneminde bu zorlukların üstesinden gelmeyi ve daha etkili bir eğitim ortamı oluşturmayı hedeflemekteyiz.

Keben İlkokulu Ortaokulu olarak 2019-2023 Stratejik Planı'nın gerekleşme durumu deęerlendirildięinde ařaęıdaki konularda önemli iyileşmelerin saęlandığı görölmüşür:

### **İyileşmeler**

- 1) Okul binasında ve fiziki mekanlarda iyileştirilmeler yapılmıştır.
- 2) Okul binasının iç ve dış temizliği saęlanmıştır.
- 3) Okul binasında öğrencilerin güvenlikleri saęlanmıştır.
- 4) Okul binası iş saęlığı ve güvenliği standartlarına uygun hale getirilmiştir.

### **Sorunlar**

- 1) Yeterli sayıda kültürel ve sportif faaliyet yapılamaması.
- 2) Velilerin okul idaresine ve öğretmenlere yersiz müdahalelerde bulunmaları.
- 3) Çalışanlara yönelik yapılan suçlamalarda velilere yaptırımların yetersiz olması.
- 4) Taşımali eğitimde servis problemi

## **2.2. Yasal Yükümlölükler ve Mevzuat Analizi**

<b>Yasal Yükümlölük (Görevler)</b>	<b>Dayanak (Kanun, Yönetmelik, Genelge adı ve no'su)</b>
<b>Her Türk çocuęuna iyi bir vatandaş olmak için gerekli temel bilgi, beceri, davranış ve alışkanlıkları kazandırmak; onu milli ahlak anlayışına uygun olarak yetiştirmek.</b>	<b>* 1739 sayılı kanunun 23. maddesi * 222 sayılı kanunun 1. maddesi, * İlköğretim Kurumları Yönetmelięinin 5. maddesi</b>
<b>Her Türk çocuęunu ilgi, istidat ve kabiliyetleri yönünden yetiştirerek hayata ve üst öğrenime hazırlamak.</b>	<b>* 1739 sayılı kanunun 23. maddesi.</b>
<b>Öğrencilere, Atatürk ilke ve inkılâplarını benimsetme; Türkiye Cumhuriyeti Anayasası'na ve demokrasinin ilkelerine, insan hakları, çocuk hakları ve uluslararası sözleşmelere uygun olarak haklarını kullanma, başkalarının haklarına saygı duyma, görevini yapma ve sorumluluk yüklenebilen birey olma bilincini kazandırmak.</b>	<b>* İlköğretim Kurumları Yönetmelięinin 5. maddesi</b>

## 2.3. Üst Politika Belgeleri Analizi

Üst Politika Belgeleri	
12. Kalkınma Planı	Cumhurbaşkanlığı Programı
Orta Vadeli Program	Cumhurbaşkanlığı Yıllık Programı
Millî Eğitim Bakanlığı Stratejik Planı	Mersin İl Millî Eğitim Müdürlüğü Stratejik Planı
Silifke İlçe Millî Eğitim Müdürlüğü Stratejik Planı	

## 2.4. Faaliyet Alanları ile Ürün/Hizmetlerin Belirlenmesi

FAALİYET ALANI: EĞİTİM	FAALİYET ALANI: YÖNETİM İŞLERİ
<b>1- Sosyal-Kültürel Etkinlikler</b> <ul style="list-style-type: none"><li>• Çeşitli Sosyal Etkinlikler (.....)</li><li>• Çeşitli Kültürel Etkinlikler(.....)</li><li>• Öğrenci Gezileri</li><li>• Öğretmenler Sosyal Etkinlikleri</li><li>• Bayramlar-Belirli Gün ve Haftalarla İlgili törenler</li><li>•</li></ul>	<b>1 -Öğrenci işleri hizmeti</b> <ul style="list-style-type: none"><li>• Kayıt- Nakil işleri</li><li>• Devam-devamsızlık</li><li>• Sınıf geçme-Diploma İşlemleri</li><li>• Mezunlar</li><li>• Burs hizmetleri</li><li>• Bir Üst Öğrenime Geçiş-Tercih İşlemleri</li><li>• Öğrenci başarısının değerlendirilmesi</li><li>• Ders Programları-Ders Dağıtım İşleri</li><li>• Öğrencilere yönelik her türlü belgenin düzenlenmesi</li><li>• Öğrenci sağlığı ve güvenliği</li><li>• Öğrenci davranışlarının değerlendirilmesi</li><li>• Öğrenci disiplin işlemleri</li></ul>
<b>2- Spor Etkinlikleri</b> <ul style="list-style-type: none"><li>• Futbol</li><li>• Atletizm</li><li>• Voleybol</li><li>• Basketbol vb...</li><li>• .....(okuldaki faaliyetler yazılacak)</li></ul>	<b>2- Öğretmen özlük işleri hizmeti</b> <ul style="list-style-type: none"><li>• Personel Terfi-İzin-Ücret-Maaş İşlemleri</li><li>• Hizmet Birleştirme işlemleri</li><li>• Personel işleri</li><li>• Doğum- ölüm vb. yardım evrakları düzenlenmesi</li><li>• HITAP işlemleri</li></ul>
	<b>3- Büro İşleri hizmeti</b> <ul style="list-style-type: none"><li>• Ayniyat, Demirbaş, Vb. İşlemleri</li><li>• Satın Alma İşlemleri</li><li>• Muayene ve Teslim Alma İşlemleri</li><li>• Resmi yazışma işlemleri</li><li>• Arşiv hizmetleri</li><li>• Halkla ilişkiler</li><li>• Planlama</li><li>• Koordinasyon</li><li>• Stratejik planın uygulanması</li><li>• Donanım ve Teknoloji</li><li>• Disiplin ve Sicil İşlemleri</li><li>• Denetim</li><li>• Okul Gelişimine Ait Görev ve Hizmetler</li><li>• Tif-Tefbis işlemleri</li></ul>

FAALİYET ALANI: ÖĞRETİM	FAALİYET ALANI: VELİ EĞİTİMİ
<b>1 Müfredatın işlenmesi</b> <ul style="list-style-type: none"> <li>Derslik sistemi ile her türlü dersin yaparak yaşayarak öğretimi</li> <li>Laboratuvarların etkin kullanımı</li> <li>Kütüphanenin etkin kullanımı</li> <li>Bilgi teknoloji donanımlarının sınıflarda yaygınlaştırılarak etkin kullanımını sağlamak</li> <li>Dyned sisteminin Yaygınlaştırılması</li> <li>Yetiştirme Kurslarının açılması ve değerlendirilmesi</li> </ul>	<ul style="list-style-type: none"> <li>Halk Eğitim Müdürlüğü ile işbirliği yapılarak Eğitici Kurslar Düzenlenmesi</li> <li>Veli rehberlik faaliyetleri(Seminerler)</li> <li>Velilere yönelik sosyal faaliyetler (.....)</li> </ul>
<b>2 Kurslar</b> <ul style="list-style-type: none"> <li>Yetiştirme</li> <li>Hazırlama</li> <li>Etüt</li> </ul>	<b>FAALİYET ALANI:</b> Kurslara katılımın sağlanması Kurs sürecinin ve sonucunun değerlendirilmesi
<b>3 Proje çalışmaları</b> <ul style="list-style-type: none"> <li>AB Projeleri</li> <li>Sosyal Projeler</li> <li>Fen Projeleri</li> <li>Okul özgün proje çalışmaları</li> <li>Mahalli ve ulusal projelere etkin katılım sağlamak</li> </ul>	Farklı proje ve etkinliklerle okul ortamının geliştirilmesi(.....)

#### Ürün-Hizmet Listesi

Öğrenci kayıt, kabul ve devam işleri	Eğitim hizmetleri
Öğrenci başarısının değerlendirilmesi	Öğretim hizmetleri
Sınav işleri	Toplum hizmetleri
Sınıf geçme işleri	Kulüp çalışmaları
Öğrenim belgesi düzenleme işleri	Öğrenim Belgesi
Personel işleri	Sosyal, kültürel ve sportif etkinlikler
Öğrenci davranışlarının değerlendirilmesi	Burs hizmetleri
Öğrenci sağlığı ve güvenliği	Bilimsel araştırmalar
Okul çevre ilişkileri	Yaygın eğitim
	Mezunlar (Öğrenci)

Okulumuzda öğrencilerimizin kayıt, nakil, devam-devamsızlık, not, öğrenim belgesi düzenleme işlemleri e-okul yönetim bilgi sistemi üzerinden yapılmaktadır.

Öğretmenlerimizin özlük, derece-kademe, terfi, hizmet içi eğitim, maaş ve ek ders işlemleri mebbis ve kbs sistemleri üzerinden yapılmaktadır. Okulumuzun mali işlemleri ilgili yönetmeliklere uygun olarak yapılmaktadır.

## 2.5. Paydaş Analizi

Stratejik planlama ve kalite yönetiminin temel unsurlarından birisi katılımcılıktır. Stratejik planın sahiplenilmesi ve uygulamanın etkinliğini artırmak amacıyla il müdürlüğümüzün etkileşim içinde olduğu paydaşların görüşleri dikkate alınmıştır.

Paydaşlar, idarenin ürün ve hizmetleriyle ilgisi olan, idareden doğrudan veya dolaylı, olumlu ya da olumsuz yönde etkilenen veya idareyi etkileyen kişi, grup veya kurumlardır.

### 1- Paydaşların Tespiti

Paydaş Adı	İç Paydaş	Dış Paydaş
Silifke Kaymakamlığı		√
İlçe Milli Eğitim Müdürlüğü İdare ve Personelleri		√
Öğretmenler	√	
Öğrenciler	√	
Veliler	√	
Okul Müdürlükleri	√	
RAM		√
Silifke Belediyesi		√
Gençlik Hizmetleri ve Spor İlçe Müdürlüğü		√
İlçe Sağlık Müdürlüğü		√
Aile ve Sosyal Politikalar İlçe Müdürlüğü		√
Mahalle Muhtarlığı		√
Özel Eğitim ve Rehabilitasyon Merkezleri		√
Hayırseverler		√
Eğitim sendikaları		√
Medya		√
İlçe Emniyet Müdürlüğü		√
İlçe Müftülüğü		√



## 2- Paydaşların Önceliklendirilmesi

Paydaşların önceliklendirilmesinde paydaşların etki ve önem derecesi dikkate alınarak tespit edilmiştir. Paydaşların önceliklendirilmesi, etki ve önemlerinin tespit edilmesinde Paydaş Etki/Önem Matrisi tablosundan yararlanılmıştır.

Paydaş Adı	İç Paydaş	Dış Paydaş	Önem Derecesi	Etki Derecesi	Önceliği
Silifke Kaymakamlığı		√	5	5	5
İlçe Milli Eğitim Müdürlüğü İdare ve Personelleri		√	5	5	5
Öğretmenler	√		5	5	5
Öğrenciler	√		5	5	5
Veliler	√		5	5	5
Okul Müdürlükleri	√		5	5	5
RAM		√	3	5	5
Silifke Belediyesi		√	4	4	4
Gençlik Hizmetleri ve Spor İlçe Müdürlüğü		√	3	3	3
Silifke İlçe Sağlık Müdürlüğü		√	3	3	3
Aile ve Sosyal Politikalar İlçe Müdürlüğü		√	3	3	3
Mahalle Muhtarlığı		√	4	4	4
Özel Eğitim ve Rehabilitasyon Merkezleri		√	3	3	3
Hayırseverler		√	4	4	4
Eğitim sendikaları		√	3	3	3
Medya		√	2	2	2
İlçe Emniyet Müdürlüğü		√	4	4	4
İlçe Müftülüğü		√	4	4	4
Önem Derecesi: 1, 2, 3 gözet; 4,5 birlikte çalış					
Etki Derecesi: 1, 2, 3 İzle; 4, 5 bilgilendir					
Önceliği: 5=Tam; 4=Çok; 3=Orta; 2=Az; 1=Hiç					

## 3- Paydaş görüş ve önerilerinin alınması ve değerlendirilmesi

Keven İlkokulu Ortaokulu olarak öğrenci, öğretmen ve personellere “ Durum Tespit Çalışması ” anketlerini göndererek ilgili paydaşlarımızın Durum Tespit Çalışmasında yer almaları istenmiştir. Böylece Keven İlkokulu Ortaokulu’nun durum tespitinde bütün bağlı birimlerin ortak katılımı doğrultusunda paydaşlarımızın görüş ve beklentileri yapılan anketlerle tespit edilmiştir. Paydaş anketi okul çalışanları ve öğrencilere uygulanmıştır. Ankete 150 kişi katılmıştır.

### 3.1. Paydaşların Müdürlük Faaliyetlerinden Memnuniyet Düzeyi:

### 3.2. Öncelik Verilmesi Gerekli Görülen Faaliyet Alanları:

1. Eğitim ve Öğretimde Kalitenin artırılması
2. Temel Değerlerimiz
3. Eğitim ve Öğretime Erişim
4. Kurumsal Kapasite

### 3.3. Memnun Olunan Faaliyet Alanları:

1. Okulun fiziki yapısı
2. Güvenlik
3. İş Sağlığı ve güvenliği açısından okul durumu
4. Öğrenci devam devamsızlığı
5. Sosyal Etkinliklere katılım

## 2.6. Okul/ Kurum İçi Analiz

### 2.7.1. Kurum içi analiz

Okul/Kurum İçi	Analiz İçerik Tablosu
Öğrenci sayıları	Sınıf kademeleri, meslek alan dalları, kaynaştırma öğrencileri, yabancı uyruklu öğrenciler gibi demografik özelliklere dair detaylı sınıflandırmaları kapsamalıdır. e-Okul kayıtları kullanılarak hazırlanabilir.
Akademik başarı verileri	e-Okul kayıtları kullanılarak erişim sağlanabilir.
Sosyal-kültürel-bilimsel ve sportif başarı verileri	Belirtilen alanlarda yarışma ödülleri ya da lisansları olan öğrencilere dair sayısal verileri kapsamalıdır.
Devam-devamsızlık verileri	e-Okul kayıtları kullanılarak erişim sağlanabilir. Aynı zamanda okul rehberlik servisi tarafından devamsızlık nedenleri anketi uygulanarak detaylı bir analiz gerçekleştirilmesi önerilmektedir.
Okul disiplinini etkileyen faktörler anketi	Okul idaresi tarafından uygulanmaktadır.
İnsan kaynakları verileri	İdareci, öğretmen ve destek personeline dair sayısal veriler, lisans ya da yüksek lisans programlarından mezuniyet durumlarını da kapsamalıdır.
Öğretmenlerin hizmet içi eğitime katılma oranları	MEBBİS verileri kullanılarak erişim sağlanabilir.
Öğrenme ortamı verileri	Okulun fiziki yapısına (ana ve ek binalar, kapalı spor salonu vb.) ve öğrenme ortamlarına (sınıf sayısı, laboratuvar ve kütüphane vb.) dair verileri içermelidir.
Okul/kurum ortamını değerlendirme anketi	Okul idaresi tarafından uygulanmaktadır.

## 2.7.2. İnsan Kaynakları

Okullarda insan kaynaklarını, organizasyonel amaçlar doğrultusunda en verimli şekilde kullanmak; insan kaynağının iç ve dış gelişmelere uygun olarak etkin bir şekilde planlanmasını, geliştirilmesini ve değerlendirilmesini sağlamak kurumun verimliliği açısından büyük önem taşımaktadır.

Tablo 3: Keben İlkokulu Ortaokulu Çalışanlarının Eğitim Düzeyi ve Cinsiyetine Göre Dağılım

	DOKTORA			YÜKSEK LİSANS			LİSANS			ÖNLİSANS			ORTAOKUL VE ALTI		
	E	K	T	E	K	T	E	K	T	E	K	T	E	K	T
Okul Müdürü							1								
Müdür yardımcıları							1	1							
Branş Öğretmenleri							3	4							
Rehber Öğretmen															
Sınıf Öğretmenleri								4							
Yardımcı Personeller													1	1	
Okul Öncesi Öğretmenleri								1							
<b>TOPLAM</b>							5	10					1	1	

### İdari Personelin Hizmet Süresine İlişkin Bilgiler

Hizmet Süreleri	202Yılı İtibarıyla	
	Kişi Sayısı	%
1-4 Yıl		
5-6 Yıl		
7-10 Yıl	1	33
10.....Üzeri	2	66

Tablo . Öğretmenlerin Hizmet Süreleri (Yıl İtibarıyla)

Hizmet Süreleri	Branşı	Kadın	Erkek	Hizmet Yılı	Toplam
		Okul Öncesi Öğretmenliği	1		16-20
	Sınıf Öğretmenliği	4		16-20/20 üzeri	4
1-3 Yıl	Yabancı Dil	1		16-20	1
	Türkçe	1		7-10	1
4-6 Yıl	Fen bilimleri		1	11-15	1
7-10 Yıl	Matematik		1	11-15	1
11-15 Yıl	Sosyal Bilgiler	1		20 üzeri	1
16-20	Beden Eğitimi ve Spor		1	20 üzeri	1
20 ve üzeri	Teknoloji Tasarım	1		16-20	1

**Yönetici ve Öğretmenlerin Katıldığı Hizmet İçi Eğitim Programları**

Adı ve Soyadı	Branşı	Katıldığı Hizmet İçi Eğitim Sayısı
<b>Abdülkadir ÖZBEYTEMUR</b>	Okul Müdürü	<b>36</b>
<b>Neslihan UĞUZ</b>	Müdür Yardımcısı	<b>34</b>
<b>Mahmut CEYLAN</b>	Müdür Yardımcısı	<b>23</b>
<b>Sevgi ARSLANOĞLU</b>	Okul Öncesi Öğrt.	<b>49</b>
<b>Nilgün ÖZER AKSOY</b>	Sınıf Öğretmeni	<b>25</b>
<b>Zehra Emel ÇAKMAK</b>	Sınıf Öğretmeni	<b>54</b>
<b>Sevcan KILINÇ</b>	Sınıf Öğretmeni	<b>31</b>
<b>Neşe KÜÇÜK</b>	Sınıf Öğretmeni	<b>26</b>
<b>Musa TAŞCI</b>	Fen Bilimleri Öğrt.	<b>29</b>
<b>Elif Ayşe TOPAL</b>	Türkçe Öğretmeni	<b>20</b>
<b>Ali ERCAN</b>	Matematik Öğrt.	<b>28</b>
<b>Dicle YÜCE</b>	Yabancı Dil Öğrt.	<b>26</b>
<b>Volkan ERDOĞDU</b>	Beden Eğitimi ve Spor	<b>16</b>
<b>Pakize YALÇIN</b>	Teknoloji Tasarım Öğrt.	<b>36</b>
<b>Zehra MELEMEZ</b>	Sosyal Bilgiler Öğrt.	<b>13</b>

**Okul/kurum Rehberlik Hizmetleri**

Mevcut Kapasite				Mevcut Kapasite Kullanımı ve Performans					
Psikolojik Danışman Norm Sayısı	Görev Yapan Psikolojik Danışman Sayısı	İhtiyaç Duyulan Psikolojik Danışman Sayısı	Görüşme Odası Sayısı	Danışmanlık Hizmeti Alan			Rehberlik Hizmetleri İle İlgili Düzenlenen Eğitim/Paylaşım Toplantısı vb. Faaliyet Sayısı		
				Öğrenci Sayısı	Öğretmen Sayısı	Veli Sayısı	Öğretmenlere Yönelik	Öğrencilere Yönelik	Velilere Yönelik
0	0	0	0	0	0	0	0	0	0

### 2.7.3. Teknolojik Düzey

Okul hizmetlerinin, yararlanıcılara daha hızlı ve etkili şekilde sunulması için güncel teknolojik araçlar etkin bir biçimde kullanılmaktadır. Bu kapsamda modüler bir yapıda kurgulanmış olan Millî Eğitim Bakanlığı Bilgi İşlem Sistemi (MEBBİS) ile kurumsal ve bireysel iş ve işlemlerin büyük bölümü yürütülmektedir. Aynı zamanda sistemde personel ve öğrencilerin bilgileri bulunmaktadır. e-Okul, Veli Bilgilendirme Sistemi gibi modüllere ulaşılarak çalışmalar yürütülmektedir. Müdürlüğümüz resmi yazışmaları elektronik ortamda Doküman Yönetim Sistemi (DYS) üzerinden yapılmaktadır.

#### Teknolojik Araç-Gereç Durumu

Araç-Gereçler	2021	2022	2023	İhtiyaç
Akıllı Tahta	12	12	12	0
Bilgisayar	4	4	4	0
Yazıcı	2	4	4	1
Fotokopi Makinesi	1	2	2	1
Projeksiyon	2	2	2	0
Telefon	1	1	1	0

#### Tablo Fiziki Mekân Durumu

Fiziki Mekân	Var	Yok	Adedi	İhtiyaç	Açıklama
Öğretmen Çalışma Odası	var		1		
Ekipman Odası	var		1		
Kütüphane	var		1		
Rehberlik Servisi		yok			
Resim Odası		yok			
Müzik Odası		yok			
Çok Amaçlı Salon		yok			
Spor Salonu		yok			

## 2.7.4. Mali Kaynaklar

Kurumun mali kaynakları, bütçe büyüklüğü, döner sermaye, okul-aile birliği gelirleri, kantin vb. gelirler ve harcama kalemleri ortaya konulur. Bütçe işlemlerinin kim tarafından yürütüldüğü belirtilir. Enflasyon oranı da dikkate alınarak plan dönemi boyunca gerçekleşecek kaynak artışı tahmini olarak belirlenir.

Tablo Kaynak Tablosu Keben İlkokulu Ortaokulu

Kaynaklar	2024	2025	2026	2027	2028
Genel Bütçe	46567	60537	78698	102307	132999
Okul Aile Birliği	1300	1690	2200	2860	3720
Özel İdare	0	0	0	0	0
Kira Gelirleri	0	0	0	0	0
Döner Sermaye	0	0	0	0	0
Dış Kaynak/Projeler	0	0	0	0	0
Diğer	0	0	0	0	0
<b>TOPLAM</b>	<b>47867</b>	<b>62227</b>	<b>80898</b>	<b>105167</b>	<b>136719</b>

Tablo Gelir-Gider Tablosu Keben İlkokulu Ortaokulu

YILLAR	2021		2022		2023	
HARCAMA KALEMLERİ	GELİR	GİDER	GELİR	GİDER	GELİR	GİDER
Temizlik	8800	8800	13243	13243	23496	23496
Küçük Onarım						
Bilgisayar Harcamaları						
Büro Makinaları Harcamaları						
Telefon						
Sosyal Faaliyetler	2200	0	4887	0	12325	0
Kırtasiye		2200		4887		12325
<b>GENEL</b>	<b>11000</b>	<b>11000</b>	<b>18130</b>	<b>18130</b>	<b>35821</b>	<b>35821</b>

## 2.7.5. İstatistiki Veriler

### Norm Kadro Durumu

Sıra No	Unvan-Branşı	Norm	Mevcut	İhtiyaç	Sözleşmeli	Fazla
1	Müdür	1	1	0	0	0
2	Müdür Baş Yardımcısı	0	0	0	0	0
3	Müdür Yardımcısı	2	2	0	0	0
4	Sınıf Öğretmenliği	4	4	0	0	0
5	İngilizce	1	1	0	0	
6	Rehber Öğretmen	0	0	0	0	0
7	Din Kültürü	1	0	1	0	0
8	Özel Eğitim	0	0	0	0	0
9	Ana Sınıfı	1	1	0	0	0
10	Fen Bilimleri	1	1	0	0	0
11	Sosyal Bilgiler	1	1	0	0	0
12	Matematik	1	1	0	0	0
13	Beden Eğitimi ve Spor	1	1	0	0	0
14	Teknoloji Tasarım	1	1	0	0	0
15	Türkçe	1	1	0	0	
16	TOPLAM	16	15	0	0	0

### Öğretmen/Öğrenci Durumu Keben İlkokulu

ÖĞRETMEN	ÖĞRENCİ		OKUL	
Toplam öğretmen sayısı	Öğrenci sayısı		Toplam öğrenci sayısı	Öğretmen başına düşen öğrenci sayısı
	Kız	Erkek		
5	30	49	79	16

Öğretmen/Öğrenci Durumu  
Keben Ortaokulu

ÖĞRETMEN	ÖĞRENCİ		OKUL	
Toplam öğretmen sayısı	Öğrenci sayısı		Toplam öğrenci sayısı	
	Kız	Erkek		Öğretmen başına düşen öğrenci sayısı
7	32	37	69	10

### 2.7.6. Kurum Kültürü Analizi

Kültür, toplumsal gelişme süreci içinde oluşturulan bütün maddi ve manevî değerler ile bunları yapmada sonraki nesillere iletmede kullanılan insanın doğal ve toplumsal çevresine egemenliğinin ölçüsünü gösteren araçların bütünüdür.

Kurum kültürü, kurumun kendine özgü inanç ve değerlerinin, kişiliğinin olmasıdır. Bir topluluğun sahip olduğu ve paylaştığı yaşam biçimidir. Kurumda paylaşılan temel değerlerin ve inançların bütünüdür, Kurumun Ruhudur. Tüm çalışanlar tarafından paylaşılan alışkanlıklar, tutum ve davranış kalıplarından oluşur. Bir kurum içinde oluşmuş, paylaşılan ortak inançlar, değerler ve alışlagelmiş davranış kalıplarıdır.

***Paydaş anketi analizlere göre kurumun Güçlü olduğu alanlar:***

- 1.Okul Güvenlidir.
- 2 İhtiyaç duyulduğunda öğrenci ve veliler okul çalışanlarıyla rahatlıkla görüşebilir
3. Yöneticiler, okulun vizyonunu, stratejilerini, iyileştirmeye açık alanlarını vs. çalışanlarla paylaşır.
4. Kurumdaki tüm duyurular çalışanlara ,öğrencilere ve velilere zamanında iletilir.

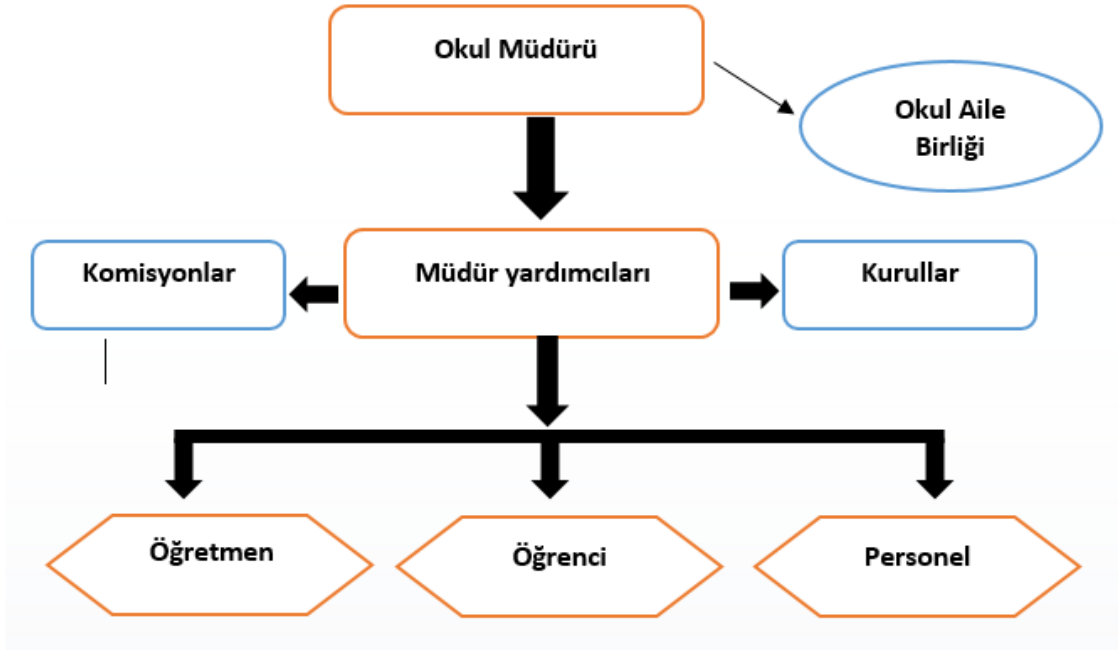
***Paydaş analizi sonuçlarına göre geliştirilmeye açık alanlar:***

1. Okulun binası ve diğer fiziki mekanlar yeterli değildir.
- 2 Okulumuzda yeterli miktarda sanatsal ve kültürel faaliyetler düzenlenememektedir.
3. Okul, teknik araç ve gereç yönünden yeterli donanımına sahip değildir.
4. Okula iletilen öneri ve isteklerin dikkate alınmasının arttırılması gereklidir.
- 5.Daha çok dış paydaşla birlikte çalışma gerçekleştirilmelidir.



## 2.7.7. Teşkilat Yapısı

Şekil 1: Keben ilkokulu Ortaokulu Teşkilat Şeması



## 2.7. GZFT Analizi

GZFT (SWOT) Analizi, bir planın geliştirilmesi veya bir sorunun çözümü amacıyla, bir kurumun veya durumun güçlü yanlarını belirleyerek bunları en uygun fırsatlarla eşleştiren, zayıf ve tehdit edici yönleri azaltmayı hedefleyen sistematik bir planlama (stratejik planlama) aracıdır.

Kurumsal strateji ve konumlanma açısından başvurulan bir yöntem olan SWOT analizi, ilk başta ifade edildiği gibi, firma, kurum, örgüt vs. gibi bir organizasyonun iç-dış durumunun etrafıca incelenip değerlendirildiği bir analiz uygulamasıdır.

GZFT analizine stratejik planlama ekibi üyeleriyle "Beyin Fırtınası" tekniği kullanılarak tespit edilmeye çalışılmıştır. Bunun yanında iç ve dış paydaşlara yönelik yapılan anket sonuçlarından da yararlanarak sonuçlar GZFT analizine dâhil edilmiştir.

### 2.9.1.İçsel Faktörler

GÜÇLÜ YÖNLER	
1	Sınıf Mevcutlarının Standartlara uygun olması.
2	Yabancı uyruklu öğrencilerin oryantasyonunun sağlıklı olması.
3	Derslerde konuya uygun araç ve gereçler kullanılmaktadır. (Öğrenci Anketi)
4	Öğrenciler okulda kendilerini güvende hissetmektedirler. (Öğrenci Anketi)
5	Öğretmenlerimizin yeterli donanıma sahip olması
6	Öğretmenlerimiz alanlarıyla ilgili gelişmeleri takip ederek bilgilerini güncellemektedirler
7	Öğretmenlerimiz kendilerini okulun değerli bir üyesi olarak görmektedirler.
8	Veli anket sonucuna göre öğrencilerimiz okulu sevmekte ve öğretmenlerle iyi anlaşmaktadır.
9	Veli anket sonucuna göre öğretmenler derslerin işlenişinde yeniliğe açık çeşitli yöntemler uygulamaktadırlar.
10	Veli anket sonucuna göre ihtiyaç duyulduğunda okul çalışanlarıyla iletişime geçilebilmektedir
11	Çalışanların kurumsal kimliği önemsemeleri
12	Kurumdaki tüm duyurular çalışanlara zamanında iletilmektedir.
13	Paydaşlarımızla iletişimimizin sağlıklı olması
14	Web sitemizin güncel tutulması

ZAYIF YÖNLER	
1	Taşımalı Eğitim sebebiyle öğrencinin okula çok erken saatte yola çıkıp gelmesi öğrenci verimliliğini etkilemektedir.
2	Okulumuzda yeterli miktarda sanatsal ve kültürel faaliyetler düzenlenememektedir.
3	Çalışanların yeterince motive edilememesi.
4	Öğretmenlerin saygınlığının toplumda azalması.
5	Velilerin genç olması ve okul idaresine ve öğretmenlere yersiz müdahalelerde bulunması.
6	Çalışanlara yapılan suçlamalarda veliye dönük yaptırımların yetersiz olması.
7	Bütçenin yetersiz olması.
8	Yönetmelik ve genelgelerin sık değişmesi.
9	Sosyal ve sportif alanların yetersizliği.
10	Resmi yazıların zaman zaman geç bildirilmesi cevaplama süresinin kısa olması.

## 2.9.2. Dışsal Faktörler

FIRSATLAR	
1	Okulda yabancı uyruklu öğrencilerin okulda çeşitlilik yaratıp öğrencilerin bakış açısının değişmesi
2	Yerel Yönetimin eğitim hizmetlerine duyarlılığı.
3	STK lar ve Yerel Yönetimlerle iş birliğine gidilmesi
4	
5	
6	
...	
...	
...	

TEHDİTLER	
1	Paydaş kitlesinin orta ve orta altı ekonomik düzeye sahip olması.
2	Toplumda şiddet olaylarının oranlarında artış olması.
3	Görsel ve yazılı basının eğitim çağı çocuk ve gençleri üzerindeki olumsuz etkisi.
4	Gelişen ve değişen teknolojiye uygun donatım maliyetlerinin yüksek olması.
5	Bilişim ve bilgi sistemlerine yönelik tehditlerin olması. (Siber zorbalık vb.)
6	Görsel sanatlar, Müzik, Din Kültürü ve Ahlak Bilgisi derslerine branş öğretmenlerinin girmemesi.
...	Dilimizin etkili ve güzel kullanılmaması.
...	

## 2.8. Tespitler ve İhtiyaçlar

Tespitler ve ihtiyaçlar analizi ile GZFT analizi sonucunda ortaya çıkan sonuçlara göre planın geleceğe yönelim bölümü ile ilişkilendirilmiş ve buradan hareketle hedef, gösterge ve eylemlerin belirlenmesi sağlanmıştır.

Gelişim ve sorun alanları ayrımında eğitim ve öğretim faaliyetlerine ilişkin üç temel tema olan Eğitime Erişim, Eğitimde Kalite ve kurumsal Kapasite kullanılmıştır. Eğitime erişim, öğrencinin eğitim faaliyetine erişmesi ve tamamlamasına ilişkin süreçleri; Eğitimde kalite, öğrencinin akademik başarısı, sosyal ve bilişsel gelişimi ve istihdamı da dâhil olmak üzere eğitim ve öğretim sürecinin hayata hazırlama evresini; Kurumsal kapasite ise kurumsal yapı, kurum kültürü, donanım, bina gibi eğitim ve öğretim sürecine destek mahiyetinde olan kapasiteyi belirtmektedir

Eđitime Eriřim	Eđitimde Kalite	Kurumsal Kapasite
<p>Okullařma Oranı</p> <ul style="list-style-type: none"> <li>Okul öncesi eđitimde okullařma.</li> <li>Eđitim – Öğretimi tamamlama</li> <li>Eđitim – Öğretime katılım</li> <li>Öğrenci gelişimine yönelik veli eđitimleri.</li> </ul>	<p>Akademik Başarı</p> <ul style="list-style-type: none"> <li>Öğrenci başarısı</li> <li>Bilimsel, kültürel, sanatsal ve sportif faaliyetler</li> <li>Yabancı Dil ve Hareketlilik</li> <li>Okul sađlıđı ve hijyen</li> <li>Zararlı alışkanlıklar</li> <li>Dezavantajlı öğrencilere yönelik faaliyetler</li> <li>Çalışanların Erasmus ve E-twinning gibi ulusal ve uluslararası projelerde hareketliliđi</li> <li>Çalışanların ödüllendirilmesi ve motivasyon</li> <li>İnternetin tehlikeleri ve e-güvenlik seminer ve çalışmalarını</li> </ul>	<p>Kurumsal İletişim</p> <ul style="list-style-type: none"> <li>Duyuruların zamanında yapılması</li> <li>Veli iletişimde teknolojinin kullanılabilir olması</li> <li>Kurumlar arası iletişimin hızlı ve yaygın olması.</li> </ul>

<p>Okula Devam/ Devamsızlık</p> <ul style="list-style-type: none"> <li>Devamsızlık yapan öğrencilerin takibinin yapılması</li> <li>Rehberlik Araştırma Merkezi tarafından okullarda eđitim alamayan bireylere evlerinde ve hastanelerde eđitim verilmesinin sađlanması</li> </ul>	<p>Sosyal, Kültürel ve Fiziksel Geliřim</p> <ul style="list-style-type: none"> <li>Okul ve kurumların sosyal, kültürel, sanatsal ve sportif faaliyet alanlarına katılımı</li> <li>Paydař memnuniyetine yönelik eđitim-öğretim ortamlarının artırılması</li> </ul>	<p>Kurumsal Yönetim</p> <ul style="list-style-type: none"> <li>Beřeri altyapı</li> <li>Fiziki ve mali altyapı</li> <li>Yönetim ve organizasyon</li> <li>Enformasyon teknolojilerinin kullanımının artırılması</li> </ul>
<p>Okula Uyum, Oryantasyon</p> <ul style="list-style-type: none"> <li>Paydař kitlesinin okula uyumlu olması</li> <li>Yabancı uyruklu öğrencilerin oryantasyonunun sađlanması</li> </ul>	<p>Sınıf Tekrarı</p> <ul style="list-style-type: none"> <li>Veli ve öğretmen görüşleri sonrasında gerektiğinde uygulanması</li> </ul>	<p>Bina ve Yerleşke</p> <ul style="list-style-type: none"> <li>İlkokul ve Ortaokul aynı binayı kullanması</li> </ul>
<p>Özel Eđitime İhtiyaç Duyan Bireyler</p> <ul style="list-style-type: none"> <li></li> </ul>	<p>İstihdam Edilebilirlik ve Yönlendirme</p> <ul style="list-style-type: none"> <li></li> </ul>	<p>Donanım</p> <ul style="list-style-type: none"> <li>Teknolojik donanımın olması</li> </ul>
<p>Yabancı Öğrenciler</p> <ul style="list-style-type: none"> <li>Okulumuzda yabancı uyruklu öğrenciler bulunması</li> </ul>	<p>Öğretim Yöntemleri</p> <ul style="list-style-type: none"> <li>Aktif öğrenme, grup ve ekip çalışmaları, uygulama, gezi vb.</li> </ul>	<p>Temizlik, Hijyen</p> <ul style="list-style-type: none"> <li></li> </ul>

Hayat boyu Öğrenme <ul style="list-style-type: none"><li>•</li></ul>	Ders araç gereçleri <ul style="list-style-type: none"><li>• Harita, afiş ve levhalar</li><li>• Geometri ve kesir takımları vb.</li></ul>	İş Güvenliği, Okul Güvenliği <ul style="list-style-type: none"><li>• İş güvenliği planının olması</li></ul>
		Taşıma ve servis <ul style="list-style-type: none"><li>• Okulda servis taşımacılığının yapılıyor olması</li></ul>

### 3. GELECEĞE BAKIŞ

#### 3.1. Misyon, Vizyon ve Temel değerler

Okul Müdürlüğümüzün Misyon, vizyon, temel ilke ve değerlerinin oluşturulması kapsamında öğretmenlerimiz, öğrencilerimiz, velilerimiz, çalışanlarımız ve diğer paydaşlarımızdan alınan görüşler, sonucunda stratejik plan hazırlama ekibi tarafından oluşturulan Misyon, Vizyon, Temel Değerler; Okulumuz üst kurulana sunulmuş ve üst kurul tarafından onaylanmıştır.

#### 3.2. MİSYON

Keben İlkokulu Ortaokulu olarak her bir öğrencimizin eşsiz potansiyelini keşfetmesine ve geliştirmesine olanak sağlayarak, onları bilgiye dayalı, düşünceli ve değerlerine bağlı bireyler olarak yetiştirmeyi amaçlıyoruz. Bunun yanında etik değerlerimizi, insanlık erdemlerimizi de öğretmeyi amaçlıyoruz.

#### 3.3. VİZYON

*Mutlu bireyler yetiştirmek.*

### 3.4. TEMEL DEĞERLER

Ülkemizin geleceğinden sorumluyuz.
Eğitime yapılan yardımı kutsal sayar ve her türlü desteği veririz.
Toplam Kalite Yönetimi felsefesini benimseriz.
Kurumda çalışan herkesin katılımı ile sürecin devamlı olarak iyileştirileceğine ve geliştirileceğine inanırız.
Sağlıklı bir çalışma ortamı içerisinde çalışanları tanıyarak fikirlerine değer verir ve işimizi önemseriz.
Mevcut ve potansiyel hizmet bekleyenlerin ihtiyaçlarına odaklanırız.
Kendimizi geliştirmeye önem verir, yenilikçi fikirlerden yararlanırız.
Öğrencilerin, öğrenmeyi öğrenmesi ilk hedefimizdir.
Okulumuzla ve öğrencilerimizle gurur duyarız.
Öğrencilerimizi, yaratıcı yönlerinin gelişmesi için teşvik ederiz.
Öğrenme problemi olan öğrencilerimiz için özel destek programları hazırlarız.
Biz, birbirimize ve kendimize güveniriz.
Öğrencilerimiz, bütün çalışmalarımızın odak noktasıdır.

# Bölüm 4

## Amaç, Hedef ve Göstergeler

EĞİTİM ÖĞRETİME ERİŞİM								
<b>AMAÇ 1:</b>	Öğrencilerin eğitim öğretime etkin katılımlarıyla donanımlı olarak bir üst öğrenime geçişi sağlanacaktır.							
<b>HEDEF 1.1.</b>	Öğrenme kayıpları önleyici çalışmalar yapılarak azaltılacaktır.							
PERFORMANS GÖSTERGESİ	Hedefe Etkisi	Mevcut	HEDEF					
			2023	2024	2025	2026	2027	2028
<b>PG 1.1.1</b> Kayıt bölgesindeki öğrencilerden okula kayıt yaptıranların oranı (%)	Sayı	10	0	0	0	0	0	0
	Oran	10	%100	%100	%100	%100	%100	%100
<b>PG 1.1.2</b> İlkokul birinci sınıf öğrencilerinden en az bir yıl okul öncesi eğitim almış olanların oranı (%) (ilkokul)	Sayı	10	0	0	0	0	0	0
	Oran	10	%55	%60	%65	%72	%77	%80
<b>PG 1.1.3</b> Okula yeni başlayan öğrencilerden oryantasyon eğitimine katılanların oranı (%)	Sayı	10	0	0	0	0	0	0
	Oran	10	%50	%55	%60	%70	%80	%85
<b>PG 1.1.4</b> Bir eğitim ve öğretim döneminde 20 gün ve üzeri devamsızlık yapan öğrenci oranı (%)	Sayı	10	0	0	0	0	0	0
	Oran	10	%2	%1	%0	%0	%0	%0
<b>PG 1.1.5</b> Okulun özel eğitime ihtiyaç duyan bireylerin kullanımına uygunluğu (0-1)		10	0	0	0	0	0	0
<b>PG 1.1.6</b> Hayat boyu öğrenme kapsamında açılan kurslara (halk eğitim) katılan kişi sayısı ve devam oranı (halk eğitim)		10	0	0	0	0	0	0
<b>Koordinatör Birim</b>	Okul müdür/ Müdür yardımcısı							
<b>İş birliği yapılacak birimler</b>	Branş Öğretmenleri, Okul aile birliği							
<b>Riskler</b>	- İhtiyaçların karşılanmasına yönelik mali kaynakların yetersiz kalması - Öğrencilerin okula devamının sağlanması hususunda okul-aile iş birliğinin yetersiz kalması - Öğrenme kayıplarının telafi edilmesi amacıyla düzenlenen mekanizmaların yetersiz kalması							
<b>Stratejiler</b>	S.1.1.1 Öğrencilerin genel derslerdeki kazanım eksiklikleri tespit edilerek destekleme ve yetiştirme kurslarıyla akademik yeterliklerinin artırılması sağlanacaktır. S.1.1.2 Dijital platformlar aracılığıyla öğrencilerin tamamlayıcı ve destekleyici eğitim almaları sağlanacaktır.							

	S.1.1.3 DYK'lara yönelik ders içeriklerine katkı sağlayacak etkinlik, okuma vb aktivitelerin zenginleştirilmesi sağlanacaktır. S.1.1.4 DYK içerikleri öğrencinin hazır bulunuşluk seviyesi dikkate alınarak hazırlanacaktır. S.1.1.5 Öğrencilerin devamsızlık nedenleri tespit edilerek devamsızlığa neden olan etmenler giderilecektir. S.1.1.6 Devamsızlık yapan öğrencilerin velileri ile toplantı ve görüşmeler yapılacaktır. S.1.1.7 Veli ziyaretleri yapılacaktır.
<b>Maliyet Tahmini</b>	108.217TL
<b>Tespitler</b>	- Ailelerin eğitime ilişkin farkındalık düzeyinin yeterince yüksek olmaması - Devamsızlığın önlenmesi ve öğrenme kayıplarının giderilmesi için etkili rehberlik yapılmaması -Destekleme ve Yetiştirme Kursları'nda devamsızlık oranının ve kapanan kurs sayısının fazla olması
<b>İhtiyaçlar</b>	- Aile eğitimlerine devam edilmesi -Eğitimin paydaşları ile iş birliklerinin artırılması

EĞİTİM ÖĞRETİMDE KALİTE							
<b>AMAÇ 2</b>	Öğrencilere medeniyetimizin ve insanlığın ortak değerleriyle çağın gereklerine uygun bilgi, beceri, tutum ve davranışlar kazandırılacaktır.						
<b>HEDEF 1</b>	Öğrencilerin akademik başarılarıyla birlikte tasarım ve girişimcilik yönlerini artırmaya yönelik bütüncül çalışmalar yürütülecektir.						
PERFORMANS GÖSTERGESİ	Hedefe Etkisi	Mevcut	HEDEF				
		2023	2024	2025	2026	2027	2028
PG 2.1.1 Öğrenci Başına Okunan Kitap Sayısı	15 ilkokul	15	18	20	25	31	33
	Ortaokul	12	14	15	16	17	18
PG 2.1.2 Yabancı Dil Dersi Yılsonu Puan Ortalaması (4. Sınıf)	15	75	79	82	85	87	90
PG 2.1.3 EBA Platformunu Aktif kullanan Öğretmen Oranı (%)	15	%80	%82	%85	%87	%90	%95
PG 2.1.4 EBA Platformunu Aktif kullanan Öğrenci Oranı (%)	15	%65	%66	%68	%70	%71	%75
PG 2.1.5 Eğitim-öğretim yılı içerisinde 4. Sınıf öğrencilerden belge alanların oranı	15	0	0	0	0	0	0
PG 2.1.6 Okulun katılım sağladığı ulusal ve uluslararası proje sayısı	15	0	1	1	1	1	1
PG 2.1.7 Bir eğitim ve öğretim yılında yerel, ulusal ve uluslararası proje, yarışma vb. etkinliklere katılan öğrenci oranı (%)	10	%2	%3	%5	%7	%10	%15



<b>Koordinatör Birim</b>	Okul müdürü, Müdür yardımcıları, Öğretmenler
<b>İş birliği yapılacak birimler</b>	Belediyeler, İl ve İlçe Milli Eğitim Müdürlükleri
<b>Riskler</b>	
<b>Stratejiler</b>	S.2.1.1 Öğrencilerin kazanım eksiklikleri tespit edilerek destekleme ve yetiştirme kurslarıyla akademik yeterliklerinin artırılması sağlanacaktır. S.2.1.2 Öğrencilerin kompozisyon, resim, şiir vb. yarışmalara katılımları teşvik edilecek, okul içerisinde yapılan yarışmalarda öğrencilerin ödüllendirilmesi sağlanacaktır. S.2.1.3 Okul Kütüphanesi zenginleştirilecek, öğrencilerin kitap okumasını teşvik edecek etkinlikler düzenlenecektir. S.2.1.4 Öğrencilerin yerel, ulusal ve uluslararası proje ve yarışmalara katılmaları teşvik edilecektir. S.2.1.5 Öğrencilerin ortaokul 5.sınıflarda yabancı dil ağırlıklı eğitim almaları sağlanacaktır. S.2.1.6 Akademik Başarıyı Arttıracak Çalışmalar Yapılacaktır. Hedefledikleri Başarıyı Gösteremediği Belirlenen Öğrencilerin Akademik Ve Sosyal Gelişimleri İçin Okulumuzda Destek Programları Uygulanacaktır.
<b>Maliyet Tahmini</b>	126.250TL
<b>Tespitler</b>	Yapılan eğitimlere velilerin katılım oranının az olması. Verilen eğitimlerin sadece okulda kalması günlük hayatta uygulanması için velilerin yeterli desteği sağlamaması.
<b>İhtiyaçlar</b>	Eğitimler için diğer kurumlarla iş birliklerinin yapılması Bilgilendirme için afiş, broşür gibi materyallerin sağlanması

SOSYAL FAALİYETLER								
<b>AMAÇ 3</b>	Temel eğitimde öğrencilerin kaliteli eğitime erişimleri fırsat eşitliği temelinde artırılarak bilişsel, duyuşsal ve fiziksel olarak çok yönlü gelişimleri sağlanacak ve temel hayat becerilerini edinmiş öğrenciler yetiştirilecektir.							
<b>HEDEF 1</b>	Öğrencilerin bilimsel, kültürel, sanatsal, sportif ve toplum hizmeti alanlarında ders dışı etkinliklere katılım oranı artırılabilecektir.							
PERFORMANS GÖSTERGESİ		Hedefe Etkisi	Mevcut	HEDEF				
			2023	2024	2025	2026	2027	2028
<b>PG.3.1.1</b> Okulda bir eğitim ve öğretim döneminde bilimsel, kültürel, sanatsal ve sportif alanlarda en az bir faaliyete katılan öğrenci sayısı/oranı (%)	Sayı	10	135	140	140	140	140	140
	Oran	10	98	100	100	100	100	100
<b>PG.3.1.2</b> Bir eğitim ve öğretim yılında en az iki sosyal sorumluluk ve toplum hizmeti faaliyetine katılan öğrenci sayısı/oranı (%)	Sayı	10	138	140	140	140	140	140
	Oran	10	100	100	100	100	100	100
<b>PG.3.1.3</b> Bir eğitim ve öğretim yılında yerel, ulusal ve uluslararası proje,	Sayı	10	0	7	10	12	13	14

yarışma vb. etkinliklere katılan öğrenci sayısı/oranı	Oran	10	0	5	7	8	9	10
<b>PG.3.1.4</b> Okulda bir eğitim ve öğretim yılında geleneksel çocuk oyunları alt başlığında en az bir faaliyete katılan öğrenci sayısı/oranı	Sayı	10	0	14	21	28	35	42
	Oran	10	0	10	15	20	25	30
<b>PG.3.1.5</b> Okulda bir eğitim ve öğretim yılında geleneksel çocuk oyunlarına yönelik olarak düzenlenen alan/mekân sayısı.	Sayı	10	0	1	2	3	3	3
	Oran	10	0	1	2	3	3	3
<b>Koordinatör Birim</b>	Okul müdürü, Müdür yardımcıları, Öğretmenler							
<b>İş birliği yapılacak birimler</b>	Gençlik ve Spor Bakanlığı, İlçe Millî Eğitim							
<b>Riskler</b>								
<b>Stratejiler</b>	<p>S.3.1.1 Her bir öğrencinin bir kulüp faaliyetinde aktif olarak yer alması sağlanarak kulüp faaliyetlerinin etkinliği artırılacaktır.</p> <p>S.3.1.2 Öğrencilerin seviyelerine uygun olarak toplumsal sorunların çözümüne katkı sağlamak ve farkındalık oluşturmak amacıyla afet ve acil durum, çevre, eğitim, spor, kültür ve turizm, sağlık ve sosyal hizmetler alanlarında toplum hizmeti faaliyetlerine katılımları artırılacaktır.</p> <p>S.3.1.3 Okul bünyesinde yarışmalar düzenlenecektir.</p> <p>S.3.1.4 Diğer kurum ve kuruluşlarla iş birliği içerisinde yürütülen bilimsel, sosyal, kültürel, sanatsal ve sportif alanlardaki faaliyetler artırılacaktır.</p> <p>S.3.1.5 Okul bahçeleri çocukların geleneksel oyunlarla vakit geçirmelerini sağlayacak ve gelişimlerini destekleyecek şekilde etkin olarak kullanılacaktır.</p> <p>S.3.1.6 Okul bünyesinde etkinlikler düzenlenecektir.</p> <p>S.3.1.7 Öğrencilerin yerel, ulusal ve uluslararası proje ve yarışmalara katılmaları teşvik edilecektir.</p> <p>S.3.1.8 E-okul sisteminde bulunan sosyal etkinlik modülünde gerçekleştirilen etkinlikler işlenecektir.</p> <p>S.3.1.9 Okul bahçeleri geleneksel çocuk oyunlarına yönelik düzenlenecektir.</p> <p>S.3.1.10 Öğrenci seviyesi ve öğretim programı kazanımlarına uygun olarak geleneksel çocuk oyunları ders içi etkinliklerde kullanılacaktır.</p> <p>S.3.1.11 Eğitim- öğretim yılı içerisinde okullarda geleneksel çocuk oyunları şenliği yapılacaktır.</p>							
<b>Maliyet Tahmini</b>	90.179TL							
<b>Tespitler</b>	<ul style="list-style-type: none"> <li>- İlgili kurum ve kuruluşlarla iş birliği çalışmaları,</li> <li>- Okul bahçelerinin öğrencilerin çok yönlü gelişimini destekleyecek şekilde tasarlanması ve dersler ile ders dışı etkinliklerin kültürel kazanımlarla desteklenmesi,</li> <li>- Okul ve mahalle spor kulüpleri ile bölgesel değişim programları ve şartları elverişsiz okulların öğrenci ve öğretmenlerinin desteklenmesi için finansman sağlanması,</li> <li>- Okullar arası farklılıkları tespit etmek ve kaynakları adaletli bir şekilde paylaşmak için sistem kurulması,</li> <li>- Hedeflenen başarıyı gösteremeyen öğrencilerin desteklenmesine yönelik mekanizmaların oluşturulması.</li> </ul>							
<b>İhtiyaçlar</b>	Okul bahçelerindeki oyun alanlarını düzenleme çalışmalarının yapılması. İlgili kurumlarla iş birliği çalışmalarının yapılması.							

KURUMSAL KAPASİTE								
AMAÇ 4	Okulun eğitimin temel ilkeleri doğrultusunda niteliğini arttırmak amacıyla kurumsal kapasite geliştirilecektir.							
HEDEF 1	Eğitim ve öğretimin sağlıklı ve güvenli bir ortamda gerçekleştirilmesi için okul sağlığı ve güvenliği geliştirilecektir.							
PERFORMANS GÖSTERGESİ	Hedefe Etkisi	Mevcut	HEDEF					
		2023	2024	2025	2026	2027	2028	
PG 4.1.1 Bağımlılıkla mücadele ile ilgili konularda eğitim alan öğrenci ve öğretmen sayısı	10	150	151	152	153	154	155	
PG 4.1.2 Akran zorbalığı ve siber zorbalıkla ilgili konularda eğitim alan öğrenci ve veli sayısı	Sayı	10	149	155	161	166	172	177
	Oran	10	51	53	56	57	59	60
PG 4.1.3 Sağlıklı beslenme ve obezite ile ilgili konularda verilen eğitim alan öğrenci sayısı/oranı	Sayı	10	138	140	140	140	140	140
	Oran	10	99	100	100	100	100	100
PG 4.1.4 Hijyen, gıda güvenliği, bulaşıcı hastalıklar ile ilgili konularda verilen eğitim alan öğrenci sayısı/oranı	Sayı	10	137	140	140	140	140	140
	Oran	10	98	100	100	100	100	100
PG 4.1.5 Sivil savunma eğitimlerine katılan öğrenci sayısı/oranı	Sayı	10	139	140	140	140	140	140
	Oran	10	99	100	100	100	100	100
PG 4.1.6 Afet ve acil durum tatbikat sayısı	10	2	3	3	3	4	4	
<b>Koordinatör Birim</b>	Okul Müdürü							
<b>İş birliği yapılacak birimler</b>	İlçe Sağlık Müdürlüğü,Belediyeler, Kamu idareleri							
<b>Riskler</b>								
<b>Stratejiler</b>	<p>S.4.1.1-Eğitim ortamları iş sağlığı ve güvenliği yönergesine uygun hâle getirilecektir.</p> <p>S.4.1.2-Öğrenci, öğretmen ve velilerde farkındalık oluşturmak için bağımlılıkla mücadele, akran zorbalığı, siber zorbalık, sağlıklı beslenme ve obezite, hijyen, bulaşıcı hastalıklar ve gıda güvenliği gibi konularda alan uzmanları ile iş birliğinde eğitimler düzenlenecektir.</p> <p>S.4.1.3- Doğa, insan ve teknoloji kaynaklı (deprem, sel, heyelan, yangın, çığ ve salgın hastalıklar vd.) afetlere karşı gerekli tedbirlerin alınması için çalışmalar yapılacaktır.</p> <p>S.4.1.4- Doğa, insan ve teknoloji kaynaklı (deprem, sel, heyelan, yangın, çığ ve salgın hastalıklar vd.) konularında alan uzmanları ile iş birliğinde öğretmen ve öğrencilere farkındalık eğitimleri verilecektir.</p> <p>S.4.1.5- Okulun afet ve acil durum eylem planının güncel tutulması sağlanacaktır. S6 Afet ve acil durum tatbikatları düzenlenecektir.</p>							
<b>Maliyet Tahmini</b>	108.217TL							

<b>Tespitler</b>	İş birliđi yapılacak birimlerden olumlu geri dönüşlerin olmaması Maaliyet konusunda yeterli parasal kaynakların olmaması
<b>İhtiyaçlar</b>	Fiziki mekan için yeterli alanların oluşturulması Oluşturulacak alanlar için malzeme desteđi

#### 4.2. Maliyetlendirme Keben İlkokulu Ortaokulu

Kaynak Tablosu	2023	2024	2025	2026	2027	2028	Toplam
<b>Genel Bütçe</b>	35821	46567	60537	78698	102307	132999	456929
<b>Valilikler ve Belediyelerin Katkısı</b>	0	0	0	0	0	0	0
<b>Diđer (Okul Aile Birlikleri)</b>	1000	1300	1690	2200	2860	3720	12770
<b>TOPLAM</b>	36821	47867	62227	80898	105167	136719	469699

#### 2024-2028 Stratejik Planı Keben İlkokulu Ortaokulu Faaliyet/Proje Maliyetlendirme Tablosu

	2024	2025	2026	2027	2028	Toplam Maliyet
<b>Amaç 1</b>	11967	15557	20224	26291	34178	108217
<b>Hedef 1</b>						
<b>Amaç 2</b>	13961	18149	23594	30672	39874	126250
<b>Hedef 1</b>						
<b>Amaç 3</b>	9972	12964	16853	21909	28481	90179
<b>Hedef 1</b>						
<b>Amaç 4</b>	11967	15557	20224	26291	34178	108217
<b>Hedef 1</b>						
<b>TOPLAM</b>	47867	62227	80895	105163	136711	432863

# Bölüm 5

## İzleme ve Değerlendirme

Okulumuz Stratejik Planı izleme ve değerlendirme çalışmalarında 5 yıllık Stratejik Planın izlenmesi ve 1 yıllık gelişim planının izlenmesi olarak ikili bir ayrıma gidilecektir.

Stratejik planın izlenmesinde 6 aylık dönemlerde izleme yapılacak denetim birimleri, il millî eğitim müdürlüğü ve Bakanlık denetim ve kontrollerine hazır halde tutulacaktır.

Yıllık planın uygulanmasında yürütme ekipleri ve eylem sorumlularıyla aylık ilerleme toplantıları yapılacaktır. Toplantıda bir önceki ayda yapılanlar ve bir sonraki ayda yapılacaklar görüşülüp karara bağlanacaktır.

2024-2028 yıllara göre faaliyet raporları (Haziran-Temmuz) hazırlanarak İlçe Milli Eğitim Müdürlüğü Strateji Geliştirme Hizmetleri Şube Müdürlüğüne gönderilmek üzere hazır tutulacaktır.

İMZA SİRKÜSÜ

Sevgi ARSLANOĞLU  
Okul öncesi Ö.

Nilgün ÖZER AKSOY  
1/A Sınıf Öğretmeni

Zehra Emel ÇAKMAK  
2/A Sınıf Öğretmeni

Sevcan KILINÇ  
3/A Sınıf Öğretmeni

Neşe KÜÇÜK  
4/A Sınıf Öğretmeni

Dilek YÜCE  
Yabancı Dil Öğrt.

Zehra MELEMEZ  
Sosyal Bilgiler Öğrt.

Musa TAŞCI  
Fen Bilimleri Öğrt.

Ali ERCAN  
Matematik Öğrt.

Elif Ayşe TOPAL  
Türkçe Öğretmeni

Volkan ERDOĞDU  
Beden Eğitimi ve Spor Öğrt.

Neslihan UĞUZ  
Müdür Yardımcısı

Mahmut CEYLAN  
Müdür Yardımcısı

Abdülkadir ÖZBEYTEMUR  
Okul Müdürü

Subay Müdürlüğü  
İmza: *ÖZBEYTEMUR*  
Mühür



T.C.  
SİLİFKİ KAYMAKAMI İÇİ  
İlçe Millî Eğitim Müdürlüğü  
Keben İlkokulu



Sayı : E-72814157-20-103946994  
Konu : Keben İlkokulu-Ortaokulu  
2024-2028 Stratejik Planı

06.06.2024

### İLÇE MİLLÎ EĞİTİM MÜDÜRLÜĞÜNE

İlgi : MEB Strateji Geliştirme Başkanlığının 06/10/2022 tarih ve 2022/21 Sayılı Genelgesi.

5018 sayılı Kamu Mali Yönetimi ve Kontrol Kanununun 9. maddesi gereğince her kurumun stratejik plan hazırlaması gerekmektedir. Bu kapsamda Müdürlüğümüzün 2024-2028 dönemini kapsayan stratejik planı oluşturma çalışmaları Bakanlığımız Strateji Geliştirme Başkanlığının ilgi genelgesi ile başlatılmış olup, İlçe Millî Eğitim Müdürlüğü ile eş zamanlı ve İlçe Millî Eğitim Müdürlüğü'nün "2024-2028 Stratejik Planı"na uyumlu olarak hazırlanmıştır. Okul müdürlüğümüzce değerlendirilerek son şekli verilen Keben İlkokulu-Ortaokulu "2024-2028 Stratejik Planı"nın yürürlüğe konulması Müdürlüğümüzce uygun görülmektedir.

Makamlarınızca da uygun görülürse takdirde olurlarınıza arz ederim.

Abdulkadir ÖZBEYTEMUR  
Okul Müdürü

Uygun görüşle arz ederim.

Ahmet TÜRKAN  
Şube Müdürü

OLUR  
Mustafa SEZGİN  
İlçe Millî Eğitim Müdürü

Bu belge güvenli elektronik imza ile imzalanmıştır.

Belge Doğrulama Adresi : <https://www.turkiye.gov.tr/meb-olys>

Adres :

Telefon No :

E-Posta :

Kep Adresi : mebi@hs01.ssp.tr

Bilgi için

Unvan : Müdür

İzmirde Adresli

Fax :



Bu belge güvenli elektronik imza ile imzalanmıştır. <https://evsaksorgu.meb.gov.tr/siv-senim> 8cd8-8150-3545-985e-5a0e kodu ile teyit edilebilir.